

Análise crítica dos loteamentos irregulares em áreas de risco.

Introdução ao tema e importância da discussão sobre a vulnerabilidade socioambiental causada por loteamentos irregulares em São José dos Campos, SP.

Disciplina: População, Espaço e Ambiente (SER-457-3)

Docentes: Dra. Silvana Amaral e Dr. Antônio Miguel Vieira Monteiro

Discente: Carla Regina Gonçalves Oliveira

Julho 2023



Introduction:



Importance to the
theme, materials and
methods



Purpose of the
research and results



conclusion

Comunidade Nova Esperança



Introdução

- A urbanização acelerada e o surgimento de ocupações irregulares em São José dos Campos são desafios que afetam a qualidade de vida. Esta pesquisa multidisciplinar busca compreender causas, impactos e políticas públicas relacionadas a essas ocupações.

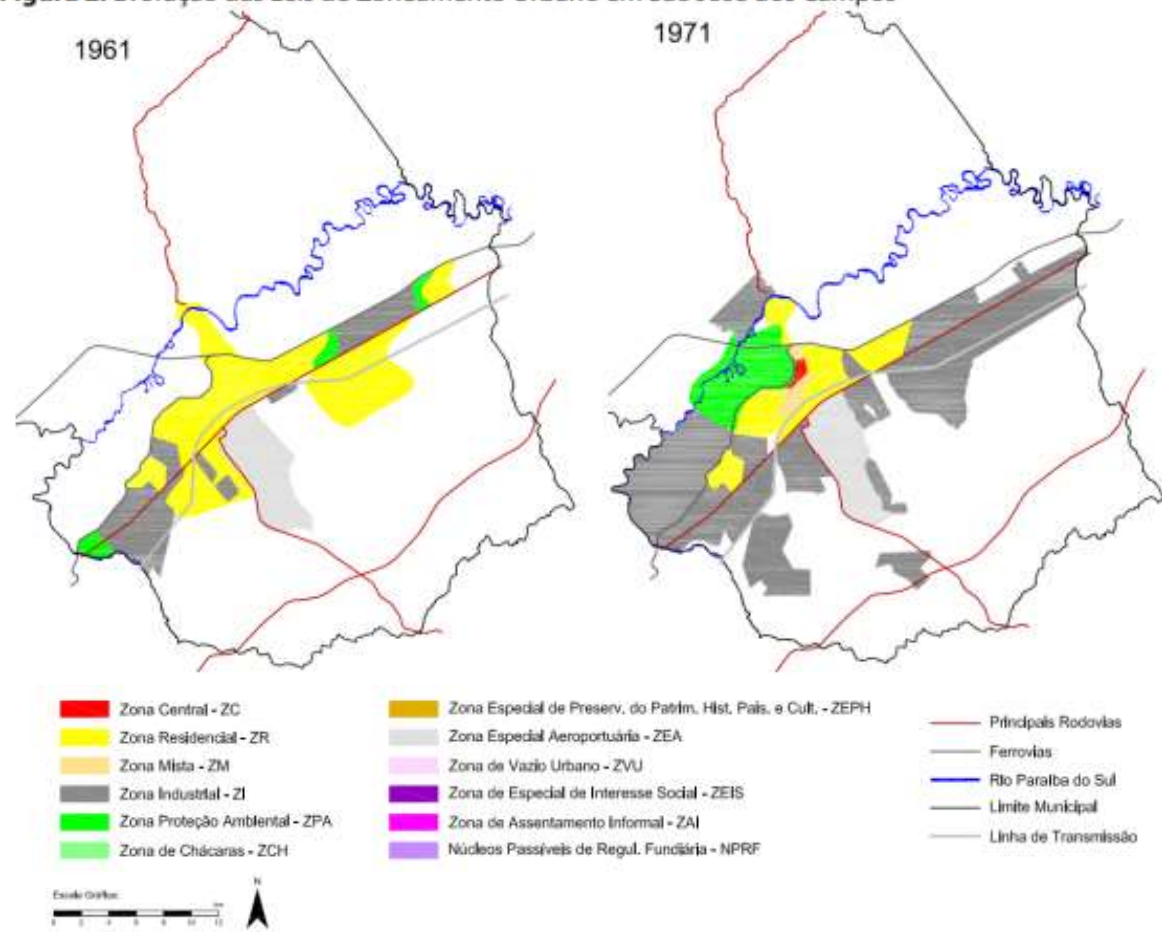
Objetivos da Pesquisa

- Nossos objetivos incluem a análise das causas e dinâmicas das ocupações irregulares, a avaliação de seus impactos socioeconômicos e ambientais, a investigação das estratégias municipais e a proposição de abordagens para melhoria da qualidade de vida nas comunidades afetadas.

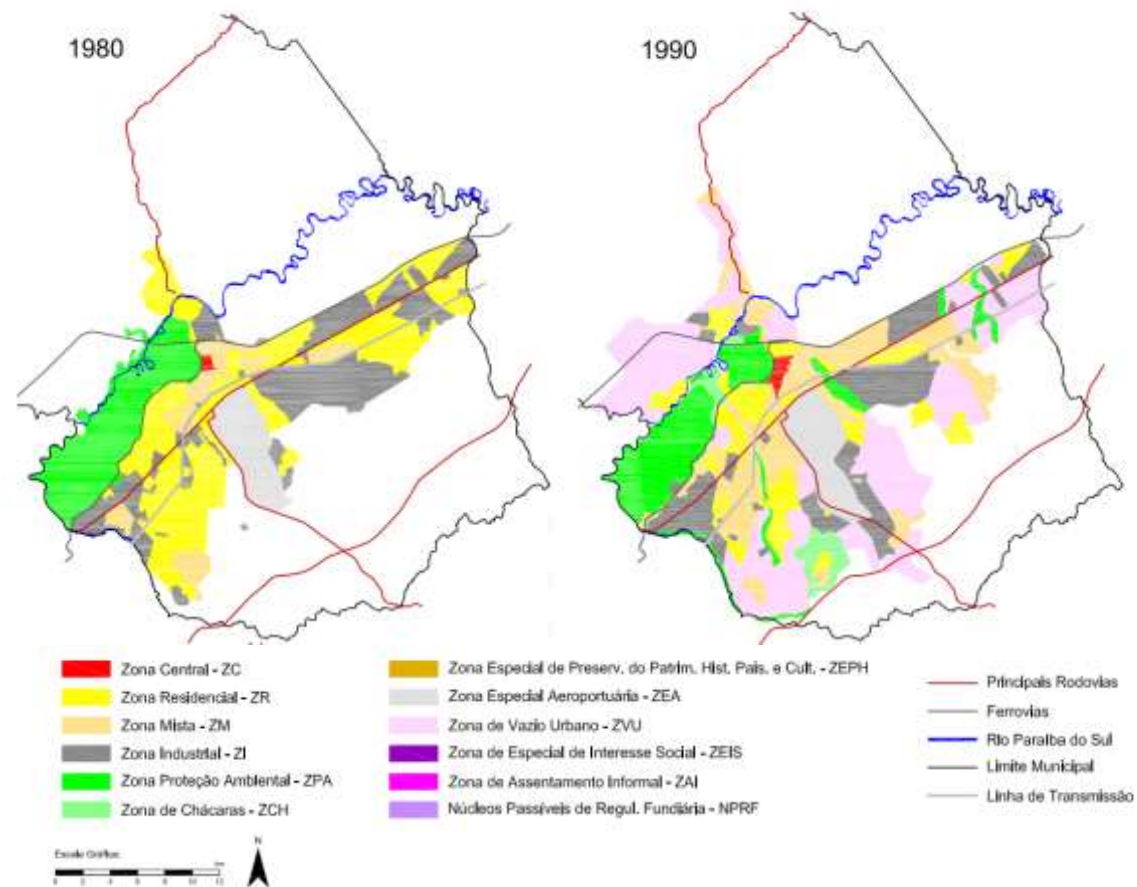


Metodologia Integrativa: Evolução urbana por alterações Zoneamento São José dos Campos de 1961 a 1971

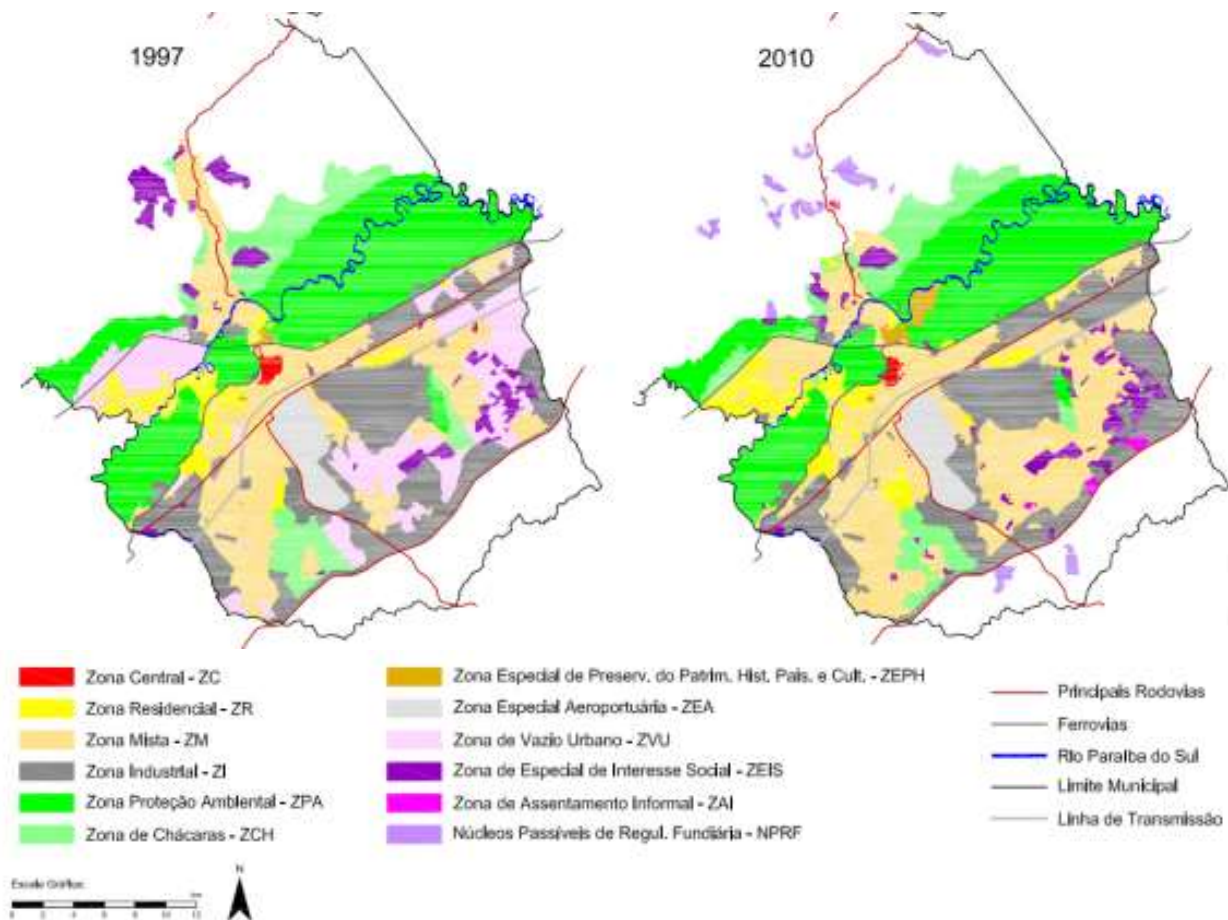
Figura 2: Evolução das Leis de Zoneamento Urbano em São José dos Campos



Evolução urbana por alterações Zoneamento São Jose dos Campos de 1980 a 1990

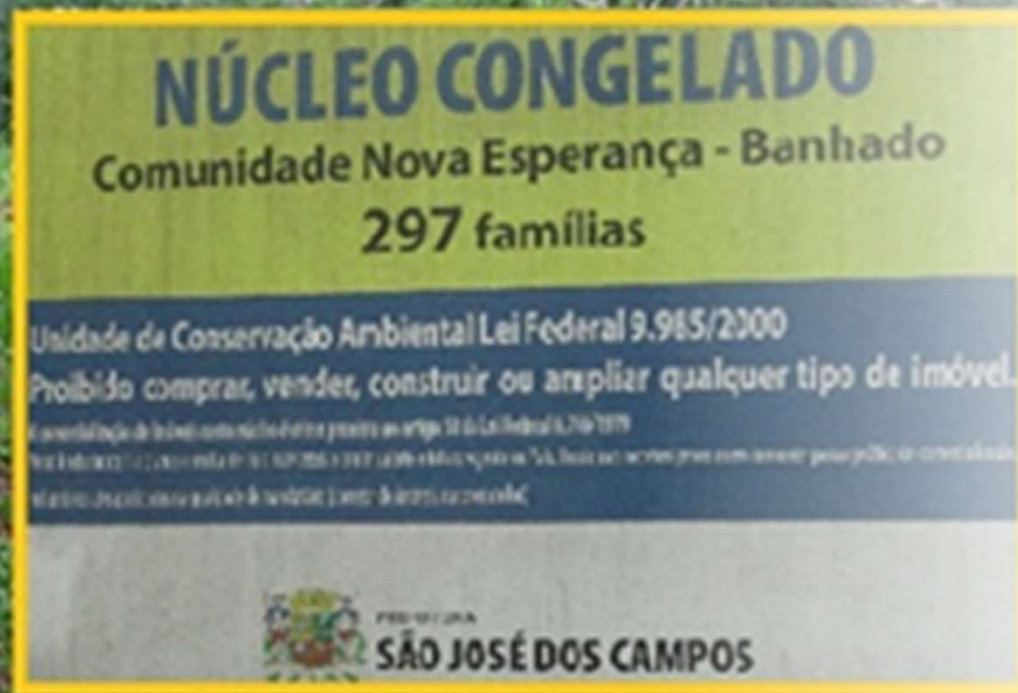


Evolução urbana por alterações Zoneamento São Jose dos Campos de 1997 a 2010



Coleta de Dados Empíricos

- Coletamos dados empíricos por meio de dados de áreas irregulares e apresentados autoridades municipais. Inspirada em (MARTIN et al. 2019), essa abordagem nos proporcionou perspectivas diretas das partes interessadas e enriqueceu nossa pesquisa com informações contextuais valiosas



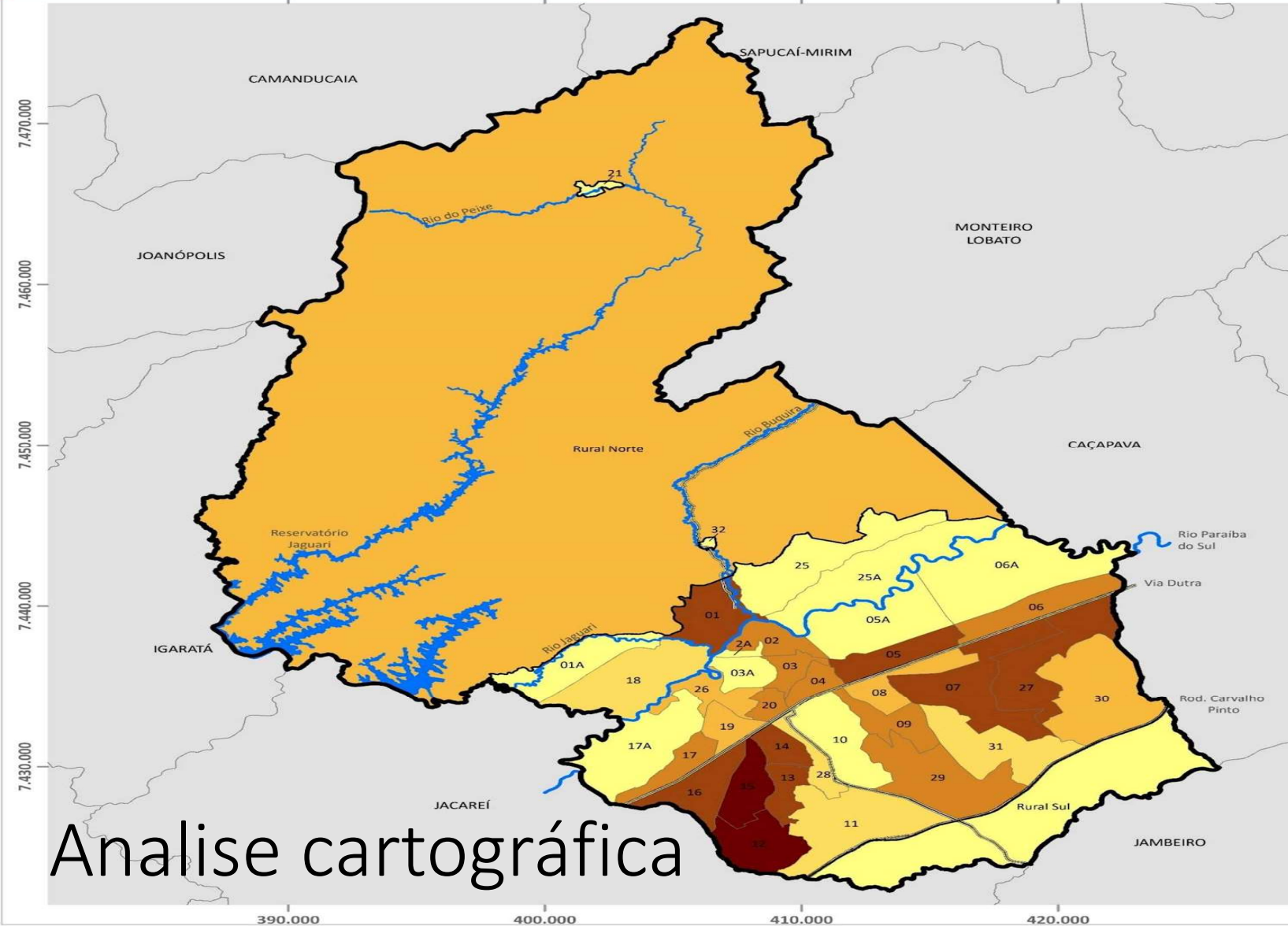


Contribuição da Metodologia

- A metodologia nos permitiu uma análise completa das ocupações irregulares em São José dos Campos, combinando dados qualitativos e geoespaciais para uma compreensão aprofundada das causas, impactos e políticas relacionadas a esse desafio urbano.
-

População total

Dimensão Sociodemográfica



Legenda

Nº de habitantes:

- 214 - 3.297 (12)
- 3.298 - 9.468 (4)
- 9.469 - 15.552 (5)
- 15.553 - 23.138 (8)
- 23.139 - 39.306 (7)
- 39.307 - 61.864 (2)

□ Zona Urbana LC 428/10

▭ São José dos Campos

▭ Municípios vizinhos

▭ Região Metropolitana do Vale do Paraíba e Litoral Norte

— Hidrografia principal

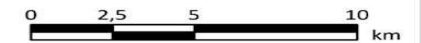
— Rodovias principais

Observação:

- O total de população está dividido por setor socioeconômico na zona urbana e em porção norte e sul na zona rural.



Escala 1:210.000



Elaboração: PMSJC/IPPLAN 2017
Fonte dos dados: IBGE 2010
Prefeitura de São José dos Campos
Sistema de Projeção: UTM
Datum Horizontal: SIRGAS 2000
Fuso/Zona: 23 K

Análise cartográfica



Fonte de pesquisa: Google Earth, 2020.

Desenvolvimento Urbano

- O crescimento desigual e falta de moradia acessível para ocupações irregulares.
- Ocupações irregulares carecem de serviços básicos e surgem devido à deficiência de moradia acessível.

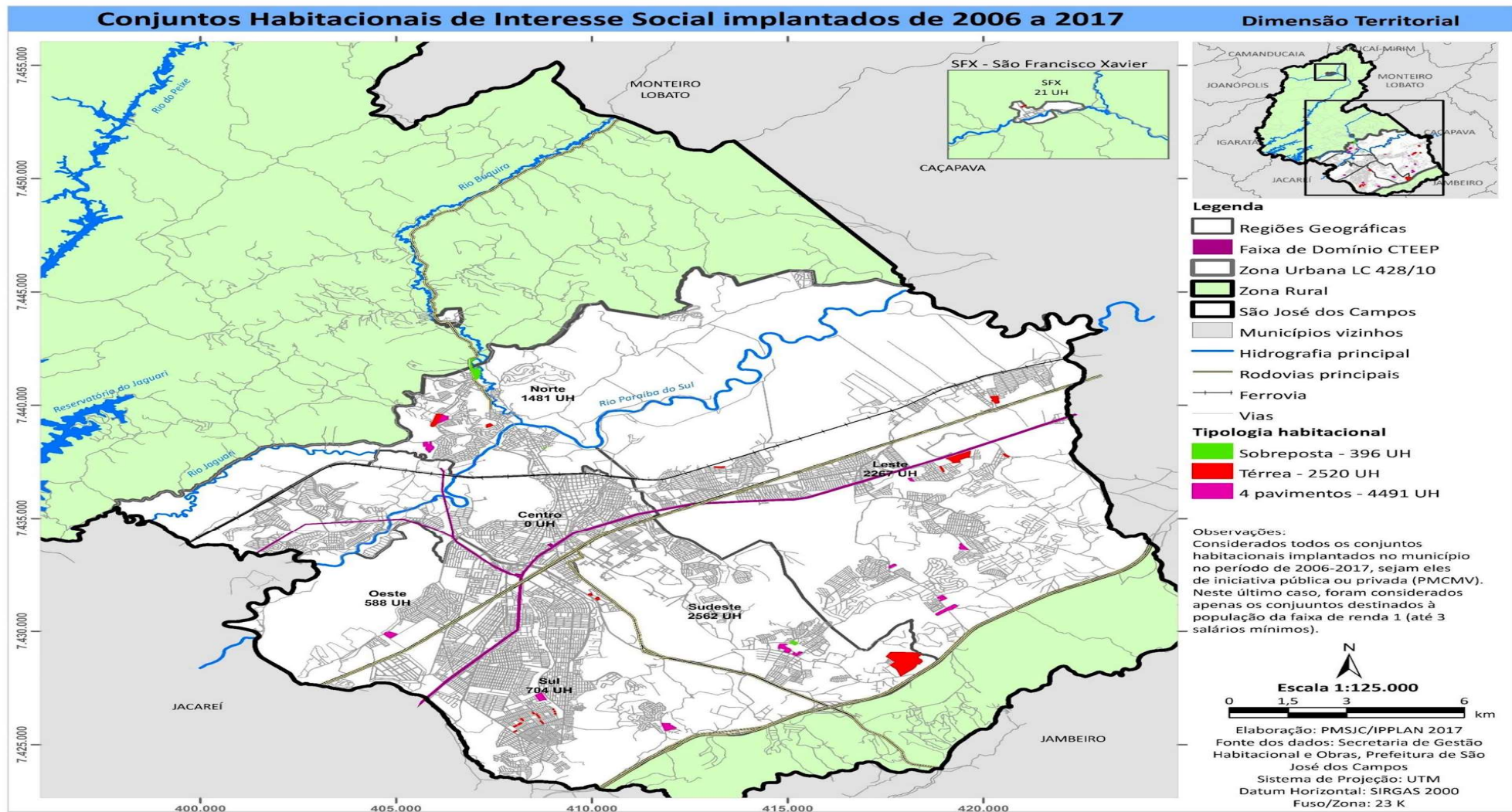


Figura 36 - Conjuntos Habitacionais de Interesse Social.

Impulsionadores

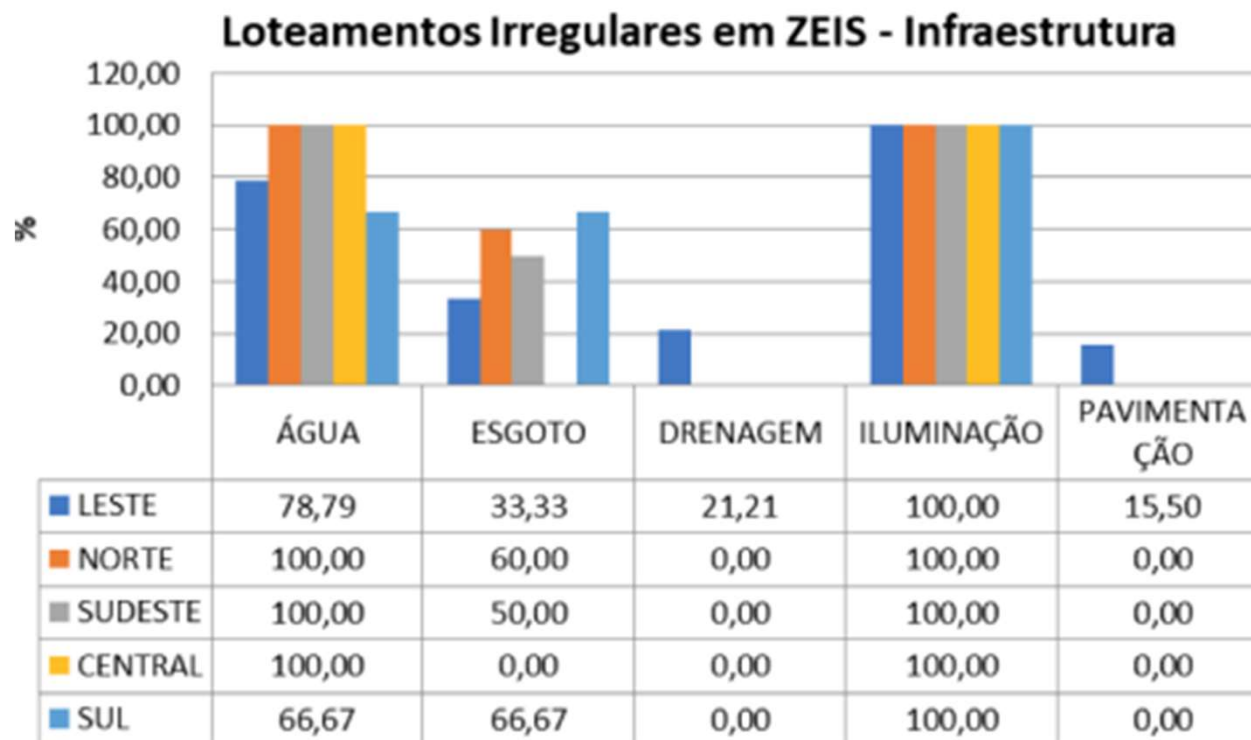
- Fatores como falta de moradia acessível e migração restrita para ocupações irregulares.
- Os moradores têm diversidade socioeconômica, impactos na qualidade de vida e formação de redes sociais.

População			
Ano	Total	Urbana	Rural
1940	36.279	14.474	21.805
1950	44.804	26.600	18.204
1960	77.533	56.882	20.651
1970	148.332	132.482	15.850
1980	287.513	276.901	10.855
1991	442.370	425.515	16.855
2000	539.313	532.717	6.596
2010	629.921	615.022	14.899
2020	710.654	696.197	14.457

- Evolução da população de São José dos Campos (1940- 2020).
Fonte: Censos Demográficos – IBGE e Fundação SEADE (2020)

Infraestrutura em zeis.

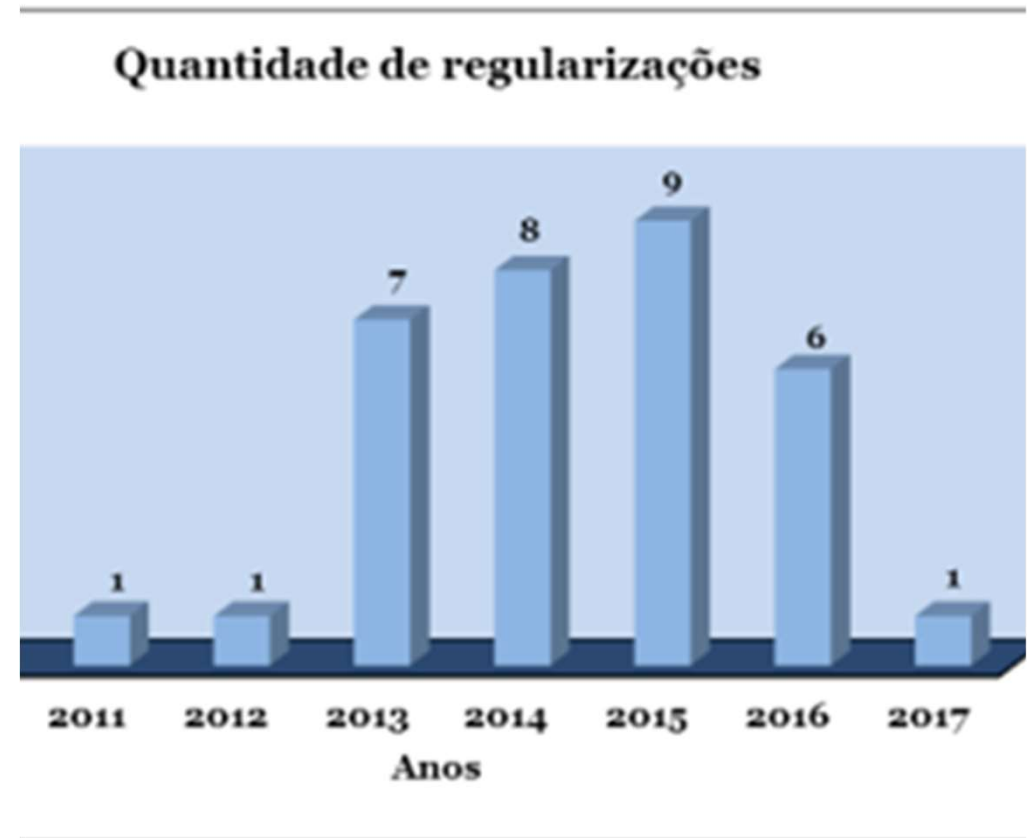
- Ausência de serviços básicos relacionados à saúde; a alta densidade populacional aumenta os riscos de doenças.
- Riscos Ambientais: Proximidade a áreas industriais ou propensas a desastres agravam os perigos enfrentados pelos moradores.



Fonte: Adaptado Prefeitura Municipal de São José dos Campos/ SP - 2016.

Regularização Fundiária: Abordagem Multifacetada

- Regularização Fundiária: Abordagem multifacetada para legitimar ocupações irregulares, com destaque para titulação individual, condomínios urbanos, infraestrutura e planos diretores.
- Objetivo: Conferir segurança jurídica, acesso a serviços e melhorar condições de vida dos moradores.

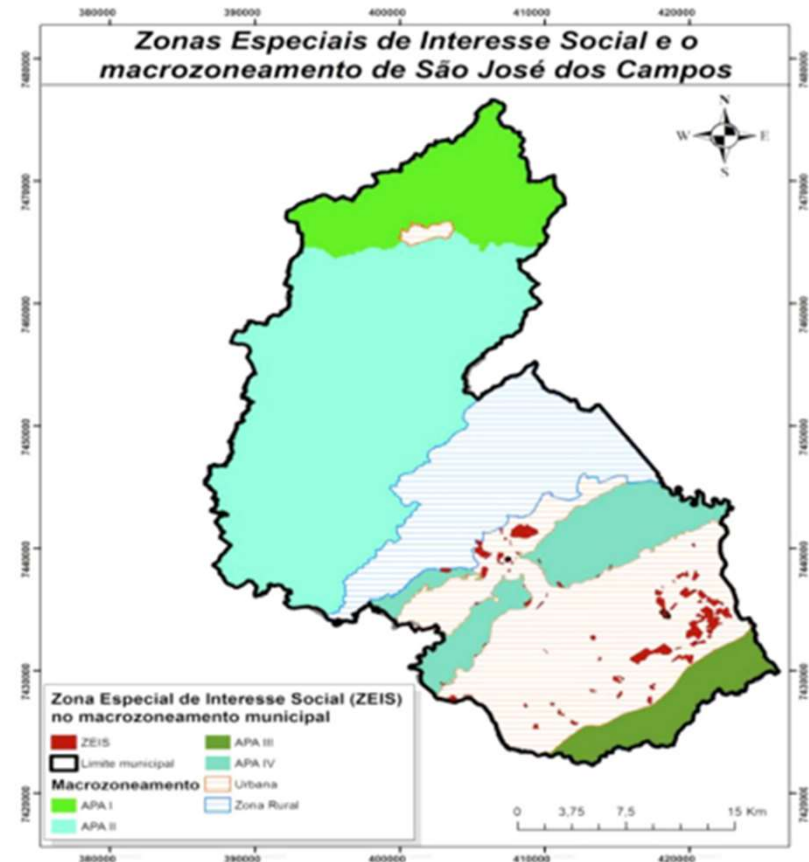


Quantidade de regularizações

Fonte: Secretaria de Gestão Habitacional e Obras – PMSJC

Avaliação das Políticas Municipais em São José dos Campos

- Abordagem variada nas políticas municipais, incluindo melhorias na infraestrutura, promoção do diálogo entre comunidades e autoridades e solução de conflitos de território.
- Obstáculos: Falta de recursos financeiros, resistência política e necessidade de cooperação intergovernamental como desafios-chave para uma regularização eficaz.



Identificação das áreas de zonas de interesse social (Zeis) para a mapeamento de áreas irregulares

Fonte: Prefeitura de São Jose dos Campos



Infraestrutura e Saneamento nas Ocupações Irregulares

A falta de infraestrutura e saneamento é causada por ocupações irregulares, gerando riscos ambientais e de saúde.

Problemas sistemas de esgoto inadequados, descarte de resíduos precários e inclusão de acesso a serviços básicos.

Desmatamento e Impacto Ambiental

Manipulação do ambiente impacta a qualidade dos recursos hídricos e a resistência às mudanças climáticas.

O crescimento das ocupações envolve frequentemente desmatamento e alteração ambiental, afetando a biodiversidade e aumentando riscos como erosão e inundações.



Análise Geoespacial das Ocupações Irregulares

- A análise geoespacial desempenha um papel crucial na compreensão das implicações espaciais das ocupações irregulares.
- Esta abordagem fornece insights sobre a distribuição, crescimento e relação com serviços públicos nessas áreas.

Conclusão



A análise geoespacial é uma ferramenta poderosa para compreender e abordar os desafios das ocupações irregulares.



Integrar dados espaciais permite uma compreensão mais completa das dinâmicas urbanas e desigualdades espaciais.



Desempenha um papel fundamental na criação de cidades mais equitativas e sustentáveis.

Referências bibliográficas

- Acselrad, Henri. "Ambientalização das lutas sociais – o caso do movimento por justiça ambiental." *Estudos Avançados*, v.24, n.68, p.103-119, 2010.
- Alvarenga, Daniela N.; Reschilian, Paulo R.; Rosembach, Roberta G. "Local de moradia e vulnerabilidade social na região metropolitana do Vale do Paraíba e litoral norte e em São José dos Campos – SP." *Oculum ensaios*, v.15, p.149, 2018.
- Alvarenga, Daniela N.; Reschilian, Paulo R. "Financeirização da Moradia e Segregação Socioespacial: Minha Casa, Minha Vida em São José Dos Campos, Taubaté e Jacareí - SP." *Urbe. Revista Brasileira de Gestão Urbana*, v.10, p.473-484, 2018.
- Baeninger, Rosana et al. "Polos regionais – São José dos Campos, Sorocaba e Ribeirão Preto." *Núcleo de Estudos de População/Núcleo de Estudos de Políticas Públicas/Instituto de Economia-Unicamp*, 2010.
- Brasil. "Lei 11.977, de 07 de julho de 2009." Disponível em: <www.planalto.gov.br/ccivil_03/_ato2007-2010/2009/lei/l11977.htm>.
- Brasil. "Lei 12.424, de 16 de junho de 2011." Disponível em: <www.planalto.gov.br/ccivil_03/_ato2011-2014/2011/lei/l12424.htm>.
- Brasil. "Lei 12.608, de 04 de dezembro de 2012." Disponível em: <www.planalto.gov.br/ccivil_03/_ato2011-2014/2012/lei/l12608.htm>.
- Brasil. "Lei 12.651, de 25 de maio de 2012." Disponível em: <www.planalto.gov.br/ccivil_03/_ato2011-2014/2012/lei/l12651.htm>.
- Brasil. "Lei 13.465, de 11 de julho de 2017." Disponível em: <www.planalto.gov.br/ccivil_03/_Ato2015-2018/2017/Lei/L13465.htm>.
- Cartier, Ruy et al. "Vulnerabilidade social e risco ambiental: uma abordagem metodológica para avaliação de injustiça ambiental." *Cad. Saúde Pública*, v. 25, n. 12, p. 2695-2704, dez. 2009.